

องค์การบริหารส่วนตำบลโนนเมืองพัฒนา

อำเภอด่านขุนทด จังหวัดนครราชสีมา



คู่มือปฏิบัติงาน

งานป้องกันและบรรเทาสาธารณภัย

องค์การบริหารส่วนตำบลโนนเมืองพัฒนา



คำนำ

ด้วยปัจจุบันสาธารณภัย ยังคงมีแนวโน้มจะเกิดขึ้นอย่างต่อเนื่องและซับซ้อนมากขึ้น เนื่องจากความแปรปรวนของภูมิอากาศโลก ความเสื่อมโทรมของทรัพยากรธรรมชาติ ประกอบกับการเปลี่ยนแปลงโครงสร้างสังคมไทยจากสังคมชนบทไปสู่สังคมเมืองอย่างรวดเร็ว ประชาชนมีโอกาสอาศัยอยู่ในพื้นที่เสี่ยงภัยเพิ่มขึ้นส่งผลให้ความเสียหายจากสาธารณภัยรุนแรงมากขึ้น ทั้งภัยธรรมชาติ เช่น อุทกภัย วาตภัย ภัยแล้ง ภัยหนาว และภัยจากการกระทำของมนุษย์ เช่น อัคคีภัย อุบัติภัย การรั่วไหลของสารเคมี อันตราย รวมทั้งสาธารณภัยหรืออุบัติเหตุต่างๆที่เกิดขึ้น

งานป้องกันและบรรเทาสาธารณภัย ซึ่งเป็นหน่วยงานที่มีความสำคัญเป็นอย่างยิ่ง ในการช่วยเหลือและบรรเทาสาธารณภัยต่างๆที่เกิดขึ้น เจ้าหน้าที่ผู้ปฏิบัติงานจึงต้องมีความรู้ความเข้าใจในขั้นตอนการปฏิบัติอย่างถ่องแท้ จึงจะสามารถปฏิบัติงานได้อย่างถูกต้องรวดเร็ว มีประสิทธิภาพ ประสิทธิผล

ดังนั้น คณะผู้จัดทำคู่มือการปฏิบัติงานเล่มนี้ จึงได้รวบรวมเนื้อหาสาระ หน้าที่ ลักษณะงาน และขั้นตอนการปฏิบัติงานป้องกันและบรรเทาสาธารณภัย จัดทำเป็นรูปเล่มไว้ เพื่อใช้เป็นคู่มือในการปฏิบัติงาน ตลอดจนจนเป็นการสร้างความเข้าใจและความร่วมมือต่างๆจากผู้มีส่วนได้เสีย ในการปฏิบัติงานตามภารกิจหลักของหน่วยงานองค์กรปกครองส่วนท้องถิ่น เพื่อให้เข้าใจบทบาทหน้าที่ ลักษณะงาน และขั้นตอนการปฏิบัติงานป้องกันและบรรเทาสาธารณภัยได้ดียิ่งขึ้น และสามารถนำไปปฏิบัติได้อย่างถูกต้อง รวดเร็ว เพื่อบรรเทาความเดือดร้อนแก่ผู้ประสบภัยกรณีฉุกเฉิน



งานป้องกันและบรรเทาสาธารณภัย
องค์การบริหารส่วนตำบลโนนเมืองพัฒนา

สารบัญ

	หน้า
คำนำ	
หลักการและเหตุผล	๑
วัตถุประสงค์	๑
นิยามคำศัพท์	๒
การจัดตั้งกองอำนวยการป้องกันและบรรเทาสาธารณภัย	๓
สถานที่ตั้ง	๔
แนวทางปฏิบัติ	๕
การปฏิบัติในภาวะฉุกเฉิน	๘
ผังสื่อสารในการป้องกันและบรรเทาสาธารณภัยฉุกเฉินองค์การบริหารส่วนตำบลโนนเมืองพัฒนา	๑๐
การอพยพ	๑๑
ขั้นตอนการแจ้งเหตุสาธารณภัย	๑๔
ขั้นตอนและแบบฟอร์มคำร้องการขอรับความช่วยเหลือสาธารณภัย	๑๕
ขั้นตอนและแบบฟอร์มการขอรับการช่วยเหลือผู้ประสบภัยแล้ง	๑๖



คู่มือการปฏิบัติงาน

งานป้องกันและบรรเทาสาธารณภัยองค์การบริหารส่วนตำบลโนนเมืองพัฒนา

หลักการและเหตุผล

สาธารณภัยยังคงมีแนวโน้มจะเกิดขึ้นอย่างต่อเนื่องและซับซ้อนมากขึ้น เนื่องจากความแปรปรวนของภูมิอากาศโลก ความเสื่อมโทรมของทรัพยากรธรรมชาติประกอบกับการเปลี่ยนแปลงโครงสร้างสังคมไทยจากสังคมชนบทไปสู่สังคมเมืองอย่างรวดเร็ว ประชาชนมีโอกาสอาศัยอยู่ในพื้นที่เสี่ยงภัยมากขึ้น ส่งผลให้ความเสียหายจากสาธารณภัยรุนแรงมากขึ้น ทั้งภัยธรรมชาติ เช่น อุทกภัย วาตภัย ภัยแล้ง ภัยหนาว และภัยจากการกระทำของมนุษย์ เช่น อัคคีภัย อุบัติภัย การรั่วไหลของสารเคมีอันตราย

องค์กรปกครองส่วนท้องถิ่นซึ่งเป็นหน่วยงานที่อยู่ใกล้ชิดประชาชน และมีบทบาทภารกิจในการเข้าไปให้ความช่วยเหลือและบรรเทาสาธารณภัยในลำดับแรก ก่อนที่หน่วยงานภายนอกจะเข้าไปให้ความช่วยเหลือประกอบกับพระราชบัญญัติป้องกันและบรรเทาสาธารณภัย พ.ศ. ๒๕๕๐ กำหนดให้องค์กรปกครองส่วนท้องถิ่นมีหน้าที่ ในการป้องกันและบรรเทาสาธารณภัย และให้ผู้บริหารองค์กรปกครองส่วนท้องถิ่นเป็นผู้อำนวยการท้องถิ่นในการป้องกันและบรรเทาสาธารณภัยในท้องถิ่นตน จึงถือเป็นภารกิจสำคัญขององค์กรปกครองส่วนท้องถิ่นที่จะต้องเตรียมความพร้อมในการป้องกันสาธารณภัย และพัฒนาขีดความสามารถในการเผชิญเหตุและให้ความช่วยเหลือผู้ประสบภัยหลังจากสถานการณ์ภัยยุติ

วัตถุประสงค์

๑. เพื่อให้การดำเนินงาน จัดการงานป้องกันและบรรเทาสาธารณภัย ขององค์การบริหารส่วนตำบลโนนเมืองพัฒนา มีขั้นตอน / กระบวนการ และแนวทางในการปฏิบัติงานเป็นมาตรฐานเดียวกัน
๒. เพื่อให้มั่นใจว่าได้มีการปฏิบัติตามข้อกำหนด ระเบียบหลักเกณฑ์เกี่ยวกับการจัดการงานป้องกันและบรรเทาสาธารณภัยที่กำหนดไว้อย่างสม่ำเสมอ และมีประสิทธิภาพ
๓. เพื่อพัฒนาขีดความสามารถด้านการป้องกันและบรรเทาสาธารณภัยให้มีประสิทธิภาพ สามารถลดความสูญเสียที่เกิดจากภัยพิบัติให้เหลือน้อยที่สุด
๔. เพื่อให้ประชาชนที่ประสบภัย ได้รับการช่วยเหลือฟื้นฟูอย่างทั่วถึงและทันเวลา
๕. เพื่อบูรณาการระบบการสั่งการในการป้องกันและบรรเทาสาธารณภัยอย่างมีประสิทธิภาพ
๖. เพื่อสร้างระบบบริหารจัดการสาธารณภัยที่ดี และสอดคล้องกับวิถีจักรการเกิดภัย

นิยามคำศัพท์

การป้องกัน (Prevention) หมายถึง มาตรการและกิจกรรมต่างๆ ที่กำหนดขึ้นล่วงหน้า ทั้งทางด้านโครงสร้าง และที่มีใช้ด้านโครงสร้าง เพื่อลดหรือควบคุมผลกระทบในทางลบจากสาธารณภัย

การลดผลกระทบ (Mitigation) หมายถึง กิจกรรมหรือวิธีการต่าง ๆ เพื่อหลีกเลี่ยงและลดผลกระทบทางลบจากสาธารณภัย และยังหมายถึงการลดและป้องกันมิให้เกิดเหตุ หรือลดโอกาสที่อาจก่อให้เกิดสาธารณภัย

การเตรียมความพร้อม (Preparedness) หมายถึง มาตรการและกิจกรรมที่ ดำเนินการล่วงหน้าก่อนเกิดสาธารณภัย เพื่อเตรียมพร้อมการจัดการในสถานการณ์ฉุกเฉิน ให้สามารถรับมือกับผลกระทบจากสาธารณภัยได้อย่างทันการณ์ และมีประสิทธิภาพ

การจัดการในภาวะฉุกเฉิน (Emergency Management) หมายถึง การจัดตั้งองค์กร และการบริหารจัดการด้านต่าง ๆ เพื่อรับมือขอในการจัดการสถานการณ์ฉุกเฉินทุกรูปแบบ โดยเฉพาะอย่างยิ่ง การเตรียมความพร้อมรับมือและการฟื้นฟูบูรณะ

การฟื้นฟูบูรณะ (Rehabilitation) หมายถึง การฟื้นฟูสภาพเพื่อทำให้สิ่งที่ถูกต้องหรือได้รับความเสียหายจากสาธารณภัย ได้รับการช่วยเหลือ แก้ไขให้กลับคืนสู่ สภาพเดิมหรือดีกว่าเดิม รวมทั้งให้ผู้ประสบภัยสามารถดำรงชีวิตตามสภาพปกติได้โดยเร็ว

หน่วยงานของรัฐ หมายถึง ส่วนราชการ รัฐวิสาหกิจ องค์กรมหาชน และหน่วยงานอื่น ของรัฐ แต่ไม่หมายความรวมถึงองค์กรปกครองส่วนท้องถิ่น

องค์กรปกครองส่วนท้องถิ่น หมายถึง องค์กรบริหารส่วนตำบล เทศบาล องค์กรบริหารส่วนจังหวัด เมืองพัทยา และองค์กรปกครองส่วนท้องถิ่นอื่น ที่มีกฎหมายจัดตั้งองค์กรปกครองส่วน

ท้องถิ่นแห่งพื้นที่ หมายถึง องค์กรบริหารส่วนตำบล เทศบาล และองค์กรปกครองส่วนท้องถิ่นอื่น ที่มีกฎหมายจัดตั้ง แต่ไม่หมายรวมถึงองค์กรบริหารส่วนจังหวัด และกรุงเทพมหานคร

ผู้บัญชาการป้องกันและบรรเทาสาธารณภัยแห่งชาติ หมายถึง รัฐมนตรีว่าการกระทรวงมหาดไทย

รองผู้บัญชาการป้องกันและบรรเทาสาธารณภัยแห่งชาติ หมายถึง ปลัดกระทรวง มหาดไทย

ผู้อำนวยการกลาง หมายถึง อธิบดีกรมป้องกันและบรรเทาสาธารณภัย

ผู้อำนวยการจังหวัด หมายถึง ผู้ว่าราชการจังหวัด

รองผู้อำนวยการจังหวัด หมายถึง นายกองค้การบริหารส่วนจังหวัด

ผู้อำนวยการอำเภอ หมายถึง นายอำเภอ

ผู้อำนวยการท้องถิ่น หมายถึง นายกองค้การบริหารส่วนตำบล, นายกเทศมนตรี

ผู้ช่วยผู้อำนวยการท้องถิ่น หมายถึง ปลัดองค์กรปกครองส่วนท้องถิ่น

ผู้ช่วยผู้อำนวยการท้องถิ่น หมายถึง ปลัดองค์กรปกครองส่วนท้องถิ่น

เจ้าพนักงาน หมายถึง ผู้ซึ่งได้รับแต่งตั้งให้ปฏิบัติหน้าที่ในการป้องกันและบรรเทาสาธารณภัย ในพื้นที่ต่าง ๆ ตามพระราชบัญญัติป้องกันและบรรเทาสาธารณภัย พ.ศ.๒๕๔๐

กองอำนาจการป้องกันและบรรเทาสาธารณภัยจังหวัด หมายถึง องค์กรปฏิบัติในการป้องกันและบรรเทาสาธารณภัย ในเขตพื้นที่จังหวัด

กองอำนาจการป้องกันและบรรเทาสาธารณภัยอำเภอ หมายถึง องค์กรปฏิบัติในการป้องกันและบรรเทาสาธารณภัยในเขตอำเภอ และทำหน้าที่ช่วยเหลือจังหวัดในการป้องกันและบรรเทาสาธารณภัย

กองอำนาจการป้องกันและบรรเทาสาธารณภัยท้องถิ่นแห่งพื้นที่ หมายถึง องค์กรปฏิบัติในการป้องกันและบรรเทาสาธารณภัยในเขตองค์การบริหารส่วนตำบล/เทศบาล และเป็นหน่วยเผชิญเหตุเมื่อเกิดสาธารณภัยขึ้นในพื้นที่

การจัดตั้งกองอำนาจการป้องกันและบรรเทาสาธารณภัย

๔.๑ องค์กรปฏิบัติ

๔.๑.๑ กองอำนาจการป้องกันและบรรเทาสาธารณภัย ขององค์การบริหารส่วนตำบลโนนเมืองพัฒนา ทำหน้าที่เป็นหน่วยงานของผู้อำนาจการท้องถิ่น และให้มีที่ทำการโดยให้ใช้ที่ทำการ/สำนักงาน ปลัดองค์การบริหารส่วนตำบลโนนเมืองพัฒนา เป็นสำนักงานของผู้อำนาจการท้องถิ่น มีนายกององค์การบริหารส่วนตำบลโนนเมืองพัฒนา เป็นผู้อำนาจการ และมีปลัดองค์การบริหารส่วนตำบล เป็นผู้ช่วยผู้อำนาจการ กำนัน ผู้ใหญ่บ้าน และ ภาคเอกชนในพื้นที่ร่วมปฏิบัติงาน ในกองอำนาจการป้องกันและบรรเทาสาธารณภัย รับผิดชอบในการป้องกัน และบรรเทาสาธารณภัย ในเขตองค์การบริหารส่วนตำบลโนนเมืองพัฒนา และเป็นหน่วยเผชิญเหตุเมื่อเกิดภัยพิบัติขึ้นในพื้นที่

๔.๑.๒ ภารกิจของกองอำนาจการป้องกันและบรรเทาสาธารณภัยองค์การบริหารส่วนตำบลโนนเมืองพัฒนา

(๑) อำนาจการ ควบคุม ปฏิบัติงาน และประสานการปฏิบัติเกี่ยวกับการดำเนินการ ป้องกันและบรรเทาสาธารณภัย ในเขตพื้นที่องค์การบริหารส่วนตำบลโนนเมืองพัฒนา

(๒) สนับสนุนกองอำนาจการป้องกันและบรรเทาสาธารณภัย ซึ่งมีพื้นที่ติดต่อ หรือ ใกล้เคียงหรือเขตพื้นที่อื่น เมื่อได้รับการร้องขอ

(๓) ประสานกับส่วนราชการและหน่วยงานที่เกี่ยวข้อง ในเขตพื้นที่ที่รับผิดชอบ รวมทั้งประสานความร่วมมือกับภาคเอกชนในการปฏิบัติการป้องกันและบรรเทาสาธารณภัยทุกขั้นตอน

๔.๒ โครงสร้างและหน้าที่ของกองอำนาจการป้องกันและบรรเทาสาธารณภัย องค์การบริหารส่วนตำบลโนนเมืองพัฒนา

๔.๒.๑ โครงสร้างกองอำนาจการป้องกันและบรรเทาสาธารณภัย องค์การบริหารส่วนตำบลโนนเมืองพัฒนา ประกอบด้วย ๕ ฝ่าย ได้แก่

(๑) ฝ่ายอำนวยการ ทำหน้าที่ อำนวยการ ควบคุมกำกับดูแลในการป้องกันและบรรเทาสาธารณภัยให้เป็นไปอย่างมีประสิทธิภาพและประสิทธิผล รวมทั้งวางระบบการติดตามติดต่อสื่อสาร ในการป้องกันและบรรเทาสาธารณภัย ระหว่างกองอำนวยการป้องกันและบรรเทาสาธารณภัยทุกระดับ และฝ่ายที่เกี่ยวข้องให้การติดต่อเป็นไปอย่างรวดเร็วต่อเนื่อง และเชื่อถือได้ตลอดเวลา

(๒) ฝ่ายแผนและโครงการ ทำหน้าที่ เกี่ยวกับการวางแผนการป้องกันและบรรเทาสาธารณภัย การพัฒนาแผนงาน การพัฒนาเกี่ยวกับการป้องกันและบรรเทาสาธารณภัยในทุกขั้นตอน งานติดตามประเมินผล งานการฝึกซ้อมแผนฯ งานการจัดฝึกอบรมต่าง ๆ และงานการจัดทำโครงการเกี่ยวกับการป้องกันและบรรเทาสาธารณภัย

(๓) ฝ่ายป้องกันและปฏิบัติการ ทำหน้าที่ติดตามสถานการณ์ รวบรวมข้อมูล ประเมินสถานการณ์ที่อาจเกิดขึ้น วางมาตรการต่าง ๆ ในการป้องกันภัยมิให้เกิดขึ้น หรือเกิดขึ้นแล้วให้ได้รับความเสียหาย น้อยที่สุด จัดระเบียบแจ้งเตือนภัย การช่วยเหลือประชาชนผู้ประสบภัย งานการข่าว การรักษาความปลอดภัยและการปฏิบัติการจิตวิทยา

(๔) ฝ่ายฟื้นฟูบูรณะ ทำหน้าที่ สรรวจความเสียหาย และความต้องการด้านต่างๆ จัดทำบัญชีผู้ประสบสาธารณภัย ประสานกับทุกหน่วยงานที่เกี่ยวข้องกับการสงเคราะห์ผู้ประสบสาธารณภัย เพื่อให้การสงเคราะห์และฟื้นฟูคุณภาพชีวิตทั้งทางด้านร่างกายและจิตใจแก่ผู้ประสบสาธารณภัย พร้อมทั้งดำเนินการฟื้นฟูบูรณะสิ่งที่ชำรุดเสียหายให้กลับคืนสู่สภาพเดิม หรือใกล้เคียงกับสภาพเดิมให้มากที่สุด

(๕) ฝ่ายประชาสัมพันธ์ ทำหน้าที่เป็นเจ้าหน้าที่เกี่ยวกับการประชาสัมพันธ์ เผยแพร่ความรู้เกี่ยวกับการป้องกันและบรรเทาสาธารณภัย และการแถลงข่าวข้อเท็จจริงเกี่ยวกับความเสียหาย และความช่วยเหลือให้แก่ สื่อมวลชนและประชาชนทั่วไปได้ทราบ

๔.๓ การบรรจุกำลัง

๔.๓.๑ ในภาวะปกติ ใช้กำลังเจ้าหน้าที่ขององค์การบริหารส่วนตำบลเป็นหลักเป็นหลัก

๔.๓.๒ เมื่อคาดว่าจะเกิดหรือเกิดสาธารณภัยขึ้นในพื้นที่ใด ให้กองอำนวยการป้องกันและบรรเทาสาธารณภัยเข้าควบคุมสถานการณ์ ปฏิบัติหน้าที่ และเพื่อช่วยเหลือประชาชนในพื้นที่โดยเร็ว และรายงานให้ผู้บัญชาการอำเภอทราบทันที

สถานที่ตั้ง

ตั้งอยู่ ณ ที่ทำการองค์การบริหารส่วนตำบลโนนเมืองพัฒนา เลขที่ ๓๒ หมู่ ๕ บ้านห้วยดินดำ ตำบลโนนเมืองพัฒนา อำเภอด่านขุนทด จังหวัดนครราชสีมา ๓๐๒๑๐

แนวทางปฏิบัติ

เพื่อเตรียมการด้านทรัพยากร ระบบการปฏิบัติการและเตรียมความพร้อมไว้รองรับ สถานการณ์ สาธารณภัย ที่อาจเกิดขึ้นในพื้นที่รับผิดชอบได้อย่างมีประสิทธิภาพ หลักการปฏิบัติ ให้องค์การบริหารส่วน ตำบลโนนเมืองพัฒนา และหน่วยงานที่เกี่ยวข้อง จัดเตรียมและจัดหาทรัพยากรที่จำเป็นเพื่อการป้องกันและ บรรเทาสาธารณภัยให้เหมาะสมกับผลการประเมินความเสี่ยง และความล่อแหลมของพื้นที่ รวมทั้งการวางแผน ทางการปฏิบัติการ ให้พร้อมเผชิญสาธารณภัย และดำเนินการฝึกซ้อมตามแผนที่กำหนด อย่างสม่ำเสมอ เป็น ประจำ เพื่อให้เกิดความพร้อมในทุกด้านและทุกภาคส่วนในเขตพื้นที่องค์กรบริหารส่วนตำบลโนนเมืองพัฒนา

หลักการปฏิบัติ	แนวทางปฏิบัติ
๑. การป้องกันและลดผลกระทบ ๑.๑ การวิเคราะห์ความเสี่ยงภัย	<ul style="list-style-type: none"> - ประเมินความเสี่ยงภัยและความล่อแหลมในเขต พื้นที่ โดยพิจารณาจากข้อมูลสถิติการเกิดภัยและ จากการวิเคราะห์ข้อมูลสภาพแวดล้อมต่างๆ - จัดทำแผนที่เสี่ยงภัยแยกตามประเภทภัย
๑.๒ การเตรียมการด้านฐานข้อมูลและระบบ สารสนเทศ	<ul style="list-style-type: none"> - จัดทำฐานข้อมูลเพื่อสนับสนุนการบริหารจัดการ สาธารณภัย - พัฒนาระบบเชื่อมโยงข้อมูลด้านสาธารณภัย ระหว่างหน่วยงานให้มีประสิทธิภาพ และสามารถใช้งาน ได้ ร่วมกัน - กระจายข้อมูลด้านสาธารณภัยไปยังหน่วยงานที่มี หน้าที่ปฏิบัติการ
๑.๓ การส่งเสริมให้ความรู้ และสร้างความตระหนัก ด้านการป้องกันและบรรเทาสาธารณภัย	<ul style="list-style-type: none"> - สนับสนุนให้สื่อประชาสัมพันธ์ทุกแขนง มีบทบาท ในการรณรงค์ประชาสัมพันธ์เพื่อปลูกฝังจิตสำนึก ด้านความปลอดภัยอย่างต่อเนื่อง - เผยแพร่และเสริมสร้างความรู้ความเข้าใจแก่ ประชาชน เกี่ยวกับความปลอดภัยในชีวิตประจำวัน - พัฒนารูปแบบ และเนื้อหาการรณรงค์ ประชาสัมพันธ์ ให้ชัดเจนเข้าใจง่าย เหมาะสม เข้าถึง กลุ่มเป้าหมายแต่ละกลุ่ม และเป็นที่น่าสนใจ - ส่งเสริมและสนับสนุนให้องค์กรเครือข่ายในการ ป้องกันและบรรเทาสาธารณภัยทุกภาคส่วน ทั้ง ภาครัฐ ภาคเอกชน และอาสาสมัครต่าง ๆ มีส่วน ร่วมในการรณรงค์ในเรื่องความปลอดภัยอย่าง ต่อเนื่อง

หลักการปฏิบัติ	แนวทางปฏิบัติ
๑.๔ การเตรียมการป้องกันด้านโครงสร้าง	<ul style="list-style-type: none"> - จัดหาพื้นที่รองรับน้ำและกักเก็บน้ำ - สร้างอาคารหรือสถานที่เพื่อเป็นสถานที่หลบภัยสำหรับพื้นที่ที่การหนีภัยทำได้ยาก หรือไม่มีพื้นที่หลบภัยที่เหมาะสม - ก่อสร้าง/ปรับปรุงเส้นทางเพื่อการส่งกำลังบำรุงหรือเส้นทางไปสถานที่หลบภัยให้ใช้งานได้
<p>๒. การเตรียมความพร้อม</p> <p>๒.๑ ด้านการจัดระบบปฏิบัติการฉุกเฉิน</p>	<ul style="list-style-type: none"> - จัดทำคู่มือและจัดทำแผนปฏิบัติการฉุกเฉินและแผนสำรองของหน่วยงาน และมีการฝึกซ้อมแผน - จัดเตรียมระบบการติดต่อสื่อสารหลักและสื่อสารสำรอง - กำหนดแนวทางการประชาสัมพันธ์ข่าวสารแก่ประชาชน และเจ้าหน้าที่ - จัดเตรียมระบบการแจ้งเตือนภัยและส่งสัญญาณเตือนภัยให้ประชาชนและเจ้าหน้าที่ได้รับทราบล่วงหน้า - จัดเตรียมเส้นทางอพยพและจัดเตรียมสถานที่ปลอดภัยสำหรับคนและสัตว์เลี้ยง - กำหนดมาตรการรักษาความปลอดภัย ความสงบเรียบร้อย รวมทั้งการควบคุม การจราจรและการสัญจรภายในเขตพื้นที่ - จัดระบบการดูแลสิ่งของบริจาคและการสงเคราะห์ผู้ประสบภัย - จัดทำบัญชีรายชื่อคนที่ต้องช่วยเหลือเป็นกรณีพิเศษ
๒.๒ ด้านบุคลากร	<ul style="list-style-type: none"> - จัดเตรียมเจ้าหน้าที่ที่รับผิดชอบงานป้องกันและบรรเทาสาธารณภัย และกำหนดวิธีการปฏิบัติตามหน้าที่และขั้นตอนต่าง ๆ - วางระบบการพัฒนาศักยภาพและการฝึกอบรมบุคลากรด้านการป้องกันและบรรเทาสาธารณภัย - การเสริมสร้างศักยภาพชุมชนด้านการป้องกันและบรรเทาสาธารณภัย โดยการฝึกอบรมประชาชน

หลักการปฏิบัติ	แนวทางปฏิบัติ
<p>๒.๓ ด้านเครื่องจักรกล ยานพาหนะ วัสดุ อุปกรณ์ เครื่องมือเครื่องใช้ และพลังงาน</p>	<ul style="list-style-type: none"> - จัดเตรียมเครื่องจักรกลยานพาหนะ เครื่องมือ วัสดุอุปกรณ์ที่จำเป็น ให้พร้อมใช้งานได้ทันที - จัดทำบัญชีเครื่องจักรกล ยานพาหนะ เครื่องมือ วัสดุอุปกรณ์ของหน่วยงาน ภาควิชาเครือข่ายทุกภาคส่วน - พัฒนาเครื่องจักรกล เครื่องมือ วัสดุอุปกรณ์ด้านสาธารณภัยให้ทันสมัย - จัดหาเครื่องมือและอุปกรณ์ที่จำเป็นพื้นฐาน สำหรับชุมชน - จัดเตรียมระบบเตือนภัย - จัดหาน้ำมันเชื้อเพลิงสำรอง/แหล่งพลังงานสำรอง
<p>๒.๔ ด้านการเตรียมรับสถานการณ์</p>	<ul style="list-style-type: none"> - จัดประชุมหน่วยงานที่เกี่ยวข้องกับการป้องกันและบรรเทาสาธารณภัย เช่น สถานพยาบาล ไฟฟ้า ประปา ผู้นำชุมชน ฯลฯ - มอบหมายภารกิจความรับผิดชอบให้แก่หน่วยงานนั้น - กำหนดผู้ประสานงานที่สามารถติดต่อได้ตลอดเวลา ของหน่วยงาน

การปฏิบัติในภาวะฉุกเฉิน

วัตถุประสงค์

๑. เพื่อดำเนินการระงับภัยที่เกิดขึ้นให้ยุติลงโดยเร็ว หรือลดความรุนแรงของภัยที่เกิดขึ้น โดยการประสานความร่วมมือจากทุกภาคส่วน

๒. เพื่อรักษาชีวิต ทรัพย์สิน และสถานะแวดล้อมที่ได้รับผลกระทบจากการเกิดภัยพิบัติ

หลักการปฏิบัติ

คณะกรรมการป้องกันและบรรเทาสาธารณภัยหมู่บ้าน/ชุมชน กองอำนวยการป้องกันและบรรเทาสาธารณภัย องค์การบริหารส่วนตำบลบ้านไทร หรือกองอำนวยการป้องกันและบรรเทาสาธารณภัย อำเภอด่านขุนทด และหน่วยงานที่เกี่ยวข้อง ดำเนินการตามขั้นตอนและวิธีปฏิบัติ ดังนี้

๑. กรณีเมื่อเกิดสาธารณภัย ระดับหมู่บ้าน/ชุมชน

หลักการปฏิบัติ	แนวทางปฏิบัติ
๑. การแจ้งเหตุ	<p>ประชาชน / อาสาสมัคร / คณะกรรมการฯ ฝ่ายแจ้งเตือนภัย แจ้งเหตุให้ประธานคณะกรรมการป้องกันและบรรเทาสาธารณภัยหมู่บ้าน / ชุมชน และ ผู้อำนวยการท้องถิ่น / ผู้อำนวยการท้องถิ่น มอบหมายทราบโดยทาง วิทยุสื่อสาร / โทรศัพท์</p> <p>-วิทยุสื่อสารความถี่..... MHz</p> <p>- ๐๔๔-๐๐๑๑๔๖ (กองอำนวยการป้องกันฯ อบต. โนนเมืองพัฒนา)</p> <p>- ๐๙๑-๕๖๔๕๒๙๑ (ผู้ช่วยผู้อำนวยการท้องถิ่น)</p> <p>- ๐๘๑-๘๗๗๘๖๐๐ (ผู้อำนวยการท้องถิ่น)</p>
๒. การระงับเหตุ	<p>คณะกรรมการป้องกันและบรรเทาสาธารณภัย หมู่บ้าน/ชุมชน/ อปพร./OTOS/ อาสาสมัคร ต่างๆเข้าระงับเหตุตามแผนป้องกันภัยชุมชน</p>
๓. การประสานหน่วยงานต่าง ๆ	<p>-กรณีผู้บาดเจ็บให้ประสานสถานพยาบาลในพื้นที่ข้างเคียง - วิทยุสื่อสาร ความถี่..... MHz</p> <p>-โทรศัพท์สายด่วน ๑๖๖๙</p> <p>- ๐๘๙-๒๘๐๘๑๕๐ (รพ.สต.โนนเมืองพัฒนา)</p> <p>- ๐๔๔-๒๐๘๒๐๘ (รพ.ด่านขุนทด)</p> <p>- กรณีเกินศักยภาพของหมู่บ้าน / ชุมชนในการระงับภัยให้ประธานคณะกรรมการป้องกันและบรรเทาสาธารณภัยหมู่บ้าน / ชุมชน รายงานต่อผู้อำนวยการ ท้องถิ่น เพื่อขอความช่วยเหลือ</p>

๒. กรณีสาธารณภัยรุนแรงเกินกว่าระดับหมู่บ้าน / ชุมชน จะควบคุมได้

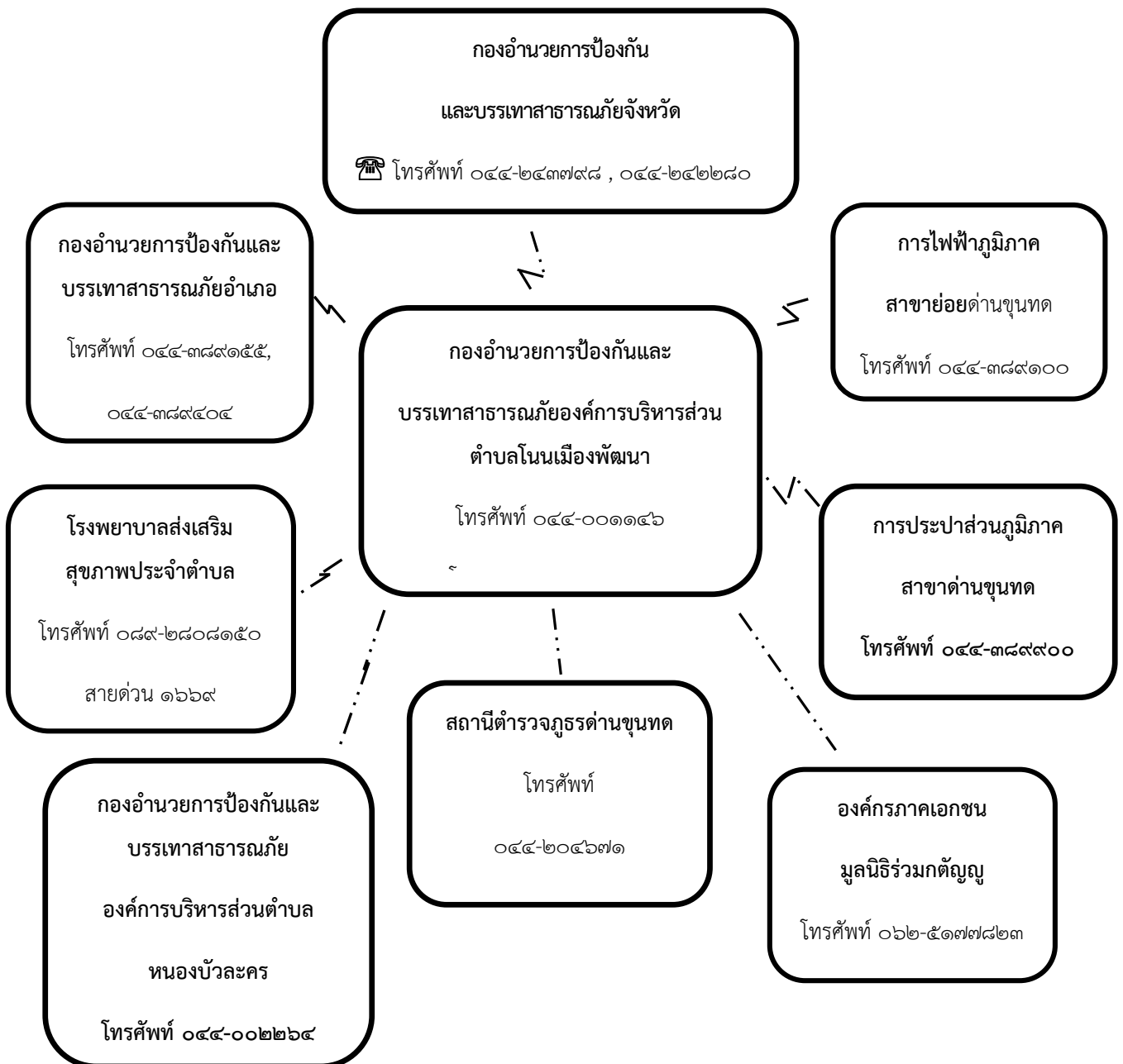
หลักการปฏิบัติ	แนวทางปฏิบัติ
๑. การจัดตั้งศูนย์อำนวยการเฉพาะกิจฯ	ผู้อำนวยการท้องถิ่นออกคำสั่งตั้งศูนย์อำนวยการเฉพาะกิจ
๒. การเฝ้าระวัง ติดตาม และรับแจ้งเหตุ ๒๔ ชั่วโมง	จัดเวรเฝ้าระวังติดตามสถานการณ์
๓. แจ้งข่าวเตือนภัย	-แจ้งผู้ประสานงานของหน่วยงานที่เกี่ยวข้องทราบ -แจ้งผ่านทางสื่อต่าง ๆ -ออกประชาสัมพันธ์เสียงตามสาย
๔. การระงับเหตุ	-ผู้อำนวยการท้องถิ่นเข้าพื้นที่ และตั้งศูนย์บัญชาการเหตุการณ์ในที่เกิดเหตุ เพื่อเป็นจุดสั่งการ พร้อมจัดบุคลากร เครื่องมือ เครื่องใช้ อุปกรณ์ และ ยานพาหนะ ในการระงับเหตุ
๕. การช่วยเหลือผู้ประสบภัย	-ปฏิบัติการค้นหา และช่วยเหลือผู้ประสบภัย -ปฐมพยาบาลผู้ประสบภัยที่เจ็บป่วย เพื่อส่งไปรักษาตัวในโรงพยาบาลต่อไป -จัดหาปัจจัยสี่ให้แก่ผู้ประสบภัย -ให้การสงเคราะห์ผู้ประสบภัย
๖. การรายงานสถานการณ์	จัดเตรียมเจ้าหน้าที่เพื่อรายงานสถานการณ์ให้กองอำนวยการป้องกันและบรรเทาสาธารณภัยอำเภอ และกองอำนวยการป้องกันและบรรเทาสาธารณภัย จังหวัดทราบ จนกระทั่งสถานการณ์ภัยสิ้นสุด
๗. การประสานงานกับหน่วยงานต่าง ๆ	กรณีต้องขอรับการสนับสนุนจากกองอำนวยการป้องกันและบรรเทาสาธารณภัย อปท. ช้างเคียง / ส่วนราชการ ต่าง ๆ ในพื้นที่ / องค์กรสาธารณกุศล ภาคเอกชน หรือ กองอำนวยการป้องกันและบรรเทาสาธารณภัยระดับเหนือขึ้นไป โทรศัพท์สายด่วน - ๐๖๒-๔๑๗๗๘๒๓ (มูลนิธิร่วมกตัญญู) - ๐๔๔-๒๐๔๖๗๑ (สถานีตำรวจภูธรด่านขุนทด) - ๐๔๔-๐๐๒๒๖๔ (กองอำนวยการป้องกันฯ อบต.หนองบัวละคร) - ๐๔๔-๓๘๙๑๕๕ (กองอำนวยการป้องกันฯ อำเภอ) - ๐๔๔-๒๔๓๗๙๘ (กองอำนวยการป้องกันฯ จังหวัด)

หลักการปฏิบัติ	แนวทางปฏิบัติ
๘. การอพยพ	เมื่อสถานการณ์เลวร้ายและจำเป็นต้องอพยพ ให้ดำเนินการอพยพเคลื่อนย้ายอย่างเป็นระบบ

๓. กรณีสถานการณ์ภัยรุนแรงเกินกว่าระดับที่องถินจะควบคุมได้

หลักการปฏิบัติ	แนวทางปฏิบัติ
การส่งต่อการควบคุมสถานการณ์	กรณีสถานการณ์รุนแรงเกินกว่าศักยภาพของท้องถิ่น จะรับสถานการณ์ได้ให้รายงานต่อผู้อำนวยการอำเภอ เพื่อส่งมอบการควบคุมสถานการณ์ต่อไป

ผังสื่อสารในการป้องกันและบรรเทาสาธารณภัยฉุกเฉินองค์การบริหารส่วนตำบลโนนเมืองพัฒนา



การอพยพ

วัตถุประสงค์

เพื่อเป็นการรักษาความปลอดภัยในชีวิตและทรัพย์สินของประชาชนและของรัฐ และสามารถดำเนินการอพยพเคลื่อนย้ายให้เป็นอย่างมีระบบ สามารถระงับการแตกตื่นเสียชีวิตของประชาชนไปสู่สถานที่ปลอดภัยได้อย่างมีประสิทธิภาพ และเพื่อเป็นการเคลื่อนย้ายส่วนราชการมาอยู่ในเขตปลอดภัยและสามารถให้บริการประชาชนได้

หลักการปฏิบัติ

๑.การเตรียมการอพยพ

หลักการปฏิบัติ	แนวทางปฏิบัติ
๑. จัดทำแผนอพยพในพื้นที่เสี่ยงจากสาธารณภัย	ประชุมผู้ที่เกี่ยวข้อง
๒. เตรียมการเกี่ยวกับการอพยพ	ประชุมและสำรวจสถานที่ - สถานที่ปลอดภัยสำหรับการอพยพประชาชนและสัตว์เลี้ยง - เส้นทางหลัก และสำรองสำหรับอพยพ - ป้ายแสดงสัญญาณเตือนภัย ป้ายบอกเส้นทางอพยพทั้งเส้นทางหลักและเส้นทางรอง - จัดเตรียมเครื่องมือ อุปกรณ์ยานพาหนะ ที่จำเป็นต่อการอพยพ - กำหนดจุดนัดหมายประจำชุมชนและพื้นที่รองรับการอพยพ
๓. จัดเตรียมสรรพกำลังหน่วยปฏิบัติการฉุกเฉินหรือหน่วยอพยพ	ทบทวนและฝึกซ้อมแผนอย่างสม่ำเสมอ
๔. จัดประชุมหรืออบรมให้ความรู้ในการช่วยเหลือตัวเองเมื่ออยู่ในภาวะฉุกเฉิน	ประชุมหรือฝึกอบรม
๕. ทบทวนและฝึกซ้อมแผนระบบเตือนภัยและ แผนอพยพ ประเมินเพื่อให้สามารถประยุกต์ใช้ ต่อไป	ฝึกซ้อมแผนทั้งแบบปฏิบัติการบนโต๊ะ และแบบปฏิบัติการจริง
๖. ตรวจสอบการทำงานระบบสื่อสาร	ติดต่อกับผู้มีวิทยุสื่อสาร / หรือผู้มีโทรศัพท์มือถือ เพื่อเข้าร่วมในการแจ้งเตือนภัย - ฝึกซ้อมแผนอพยพ
๗. แจ้งประชาชนที่อาศัยและทำงานในพื้นที่เสี่ยงภัย ว่ามีความเสี่ยง ต่อภัยประเภทใด ในหมู่บ้าน/ชุมชน เช่น อุทกภัย อัคคีภัย วาตภัย	การประชุมหมู่บ้าน/ชุมชน

๒.การจัดระเบียบสถานที่อพยพและการรักษาความปลอดภัย

หลักการปฏิบัติ	แนวทางปฏิบัติ
๑. การจัดเตรียมสถานที่ปลอดภัย	<ul style="list-style-type: none"> - จัดเตรียมพื้นที่ที่เหมาะสมกับจำนวนผู้อพยพและสัตว์เลี้ยง - จัดเตรียมและดูแลความสะอาดของห้องน้ำ อาหาร น้ำดื่ม และสิ่งแวดล้อมให้ถูกสุขลักษณะ - จัดเตรียมระบบสาธารณูปโภคพื้นฐาน - จัดระเบียบพื้นที่อพยพ โดยแบ่งพื้นที่ให้เป็นสัดส่วนเป็นกลุ่มครอบครัวหรือกลุ่มชุมชน - จัดหาสถานที่ปลอดภัยแห่งอื่นไว้รองรับในกรณีพื้นที่ไม่เพียงพอ
๒. การรักษาความปลอดภัย	จัดระเบียบเวรยามทั้งในสถานที่อพยพ และบ้านเรือน ของผู้อพยพ

๓. การดำเนินการอพยพขณะเกิดภัย

หลักการปฏิบัติ	แนวทางปฏิบัติ
๑. เรียกประชุมกองอำนาจการป้องกันและบรรเทาสาธารณภัยหมู่บ้าน / ชุมชน เมื่อได้รับข้อมูล แจ้งเตือนจากอำเภอ / หมู่บ้าน / ข้อมูลเครื่องวัดปริมาณน้ำฝน / มีสเตอร์เตือนภัย	เรียกประชุมกองอำนาจการป้องกันและบรรเทาสาธารณภัย องค์การบริหารส่วนตำบลโนนเมืองพัฒนา
๒. เตรียมความพร้อม / เตรียมพร้อมระบบเตือนภัยทั้งหมด (สัญญาณเตือนภัยวิทยุสื่อสาร) โทรศัพท์มือถือ หรือระบบเตือนภัยที่มีอยู่ใน ท้องถิ่น	เตรียมและตรวจสอบอุปกรณ์
๓. ติดตามสถานการณ์จากทางราชการ สื่อมวลชน และอาสาสมัครเตือนภัย	สั่งการในระหว่างการประชุมกองอำนาจการป้องกันและบรรเทาสาธารณภัยองค์การบริหารส่วนตำบลF โนนเมืองพัฒนา
๔. ตรวจสอบข้อมูลที่จำเป็นในพื้นที่ที่ประสบภัย	<ul style="list-style-type: none"> -บัญชีรายชื่อผู้อพยพ -บัญชีจำนวนและชนิดของสัตว์เลี้ยงที่จะอพยพ -ยานพาหนะ -อาหารที่สำรองไว้สำหรับคนและสัตว์เลี้ยง
๕. ตรวจสอบระบบเครือข่ายการเตือนภัย	ตรวจสอบสัญญาณวิทยุสื่อสาร
๖. จัดเตรียมสถานที่ปลอดภัยรองรับผู้อพยพและสัตว์เลี้ยง	ประสานกับผู้ดูแลสถานที่

หลักการปฏิบัติ	แนวทางปฏิบัติ
เมื่อสถานการณ์เลวร้ายและจำเป็นต้องอพยพ	
๑. ออกประกาศเตือนภัยเพื่ออพยพ	ฝ่ายเฝ้าระวังและแจ้งเตือนภัยและฝ่ายสื่อสารของคณะกรรมการป้องกันและบรรเทาสาธารณภัย หมู่บ้าน/ชุมชน ออกประกาศเตือนภัยเพื่ออพยพให้ สัญญาณเตือนภัยและประกาศอพยพ เช่น เสียงตามสาย วิทยู หอกระจายข่าว โทรโข่ง นกหวีด หรือ สัญญาณเสียง/สัญลักษณ์ต่างๆ ที่กำหนดให้เป็น สัญญาณเตือนภัย ประจำชุมชน/หมู่บ้าน
๒. ส่งฝ่ายอพยพไปยังจุดนัดหมาย / จุดรวมพล เพื่อรับผู้อพยพหรือตามบ้านที่มีผู้ป่วย คนชรา เด็ก และ สัตว์เลี้ยง	สั่งการในระหว่างการประชุมกองอำนวยการป้องกันและบรรเทาสาธารณภัย
๓. การดูแลความปลอดภัยบ้านเรือนผู้อพยพ	จัดเวรออกตรวจตราความเรียบร้อยในพื้นที่ประสบภัย

๔. การดำเนินการอพยพเมื่อภัยสิ้นสุด

หลักการปฏิบัติ	แนวทางปฏิบัติ
๑. ตรวจสอบพื้นที่ประสบภัย	สำรวจความเสียหายของพื้นที่ประสบภัย รวมทั้ง บ้านเรือนของประชาชน
๒. ตรวจสอบสภาพถนนที่ใช้เป็นเส้นทางอพยพ	ตรวจสอบสภาพถนนและยานพาหนะ
๓. แจ้งแนวทางการอพยพกลับให้ประชาชนได้รับทราบ	ประชุมผู้เกี่ยวข้อง
๕. ดำเนินการอพยพประชาชนกลับบ้านเรือน	ชี้แจงในที่ประชุมและดำเนินการอพยพประชาชนกลับ

ขั้นตอนการแจ้งเหตุสาธารณภัย

๑. แจ้งเหตุสาธารณภัย สามารถแจ้งเหตุได้ที่กองอำนวยการป้องกันและบรรเทาสาธารณภัย อบต.โนนเมืองพัฒนา โทรศัพท์สายด่วน

- ๐๔๔-๐๐๑๑๔๖ (กองอำนวยการป้องกันและบรรเทาสาธารณภัยท้องถิ่น)
- ๐๙๑-๕๖๔๕๒๙๑ (ผู้ช่วยผู้อำนวยการท้องถิ่น, ปลัดองค์การบริหารส่วนตำบลโนนเมืองพัฒนา)
- ๐๘๑-๘๗๗๘๖๐๐ (ผู้อำนวยการท้องถิ่น, นายกองค์การบริหารส่วนตำบลโนนเมืองพัฒนา)

๒. เมื่อได้รับรายงาน จะมีเจ้าหน้าที่ลงพื้นที่ตรวจสอบเหตุการณ์ พร้อมเข้าระงับเหตุช่วยเหลือผู้ประสบภัยในทันที

๓. เมื่อได้ดำเนินการเข้าระงับเหตุ และช่วยเหลือผู้ประสบภัยเป็นที่เรียบร้อยแล้ว จะดำเนินการสรุปผลความเสียหายเพื่อรายงานต่อผู้บังคับบัญชาเพื่อทราบต่อไป

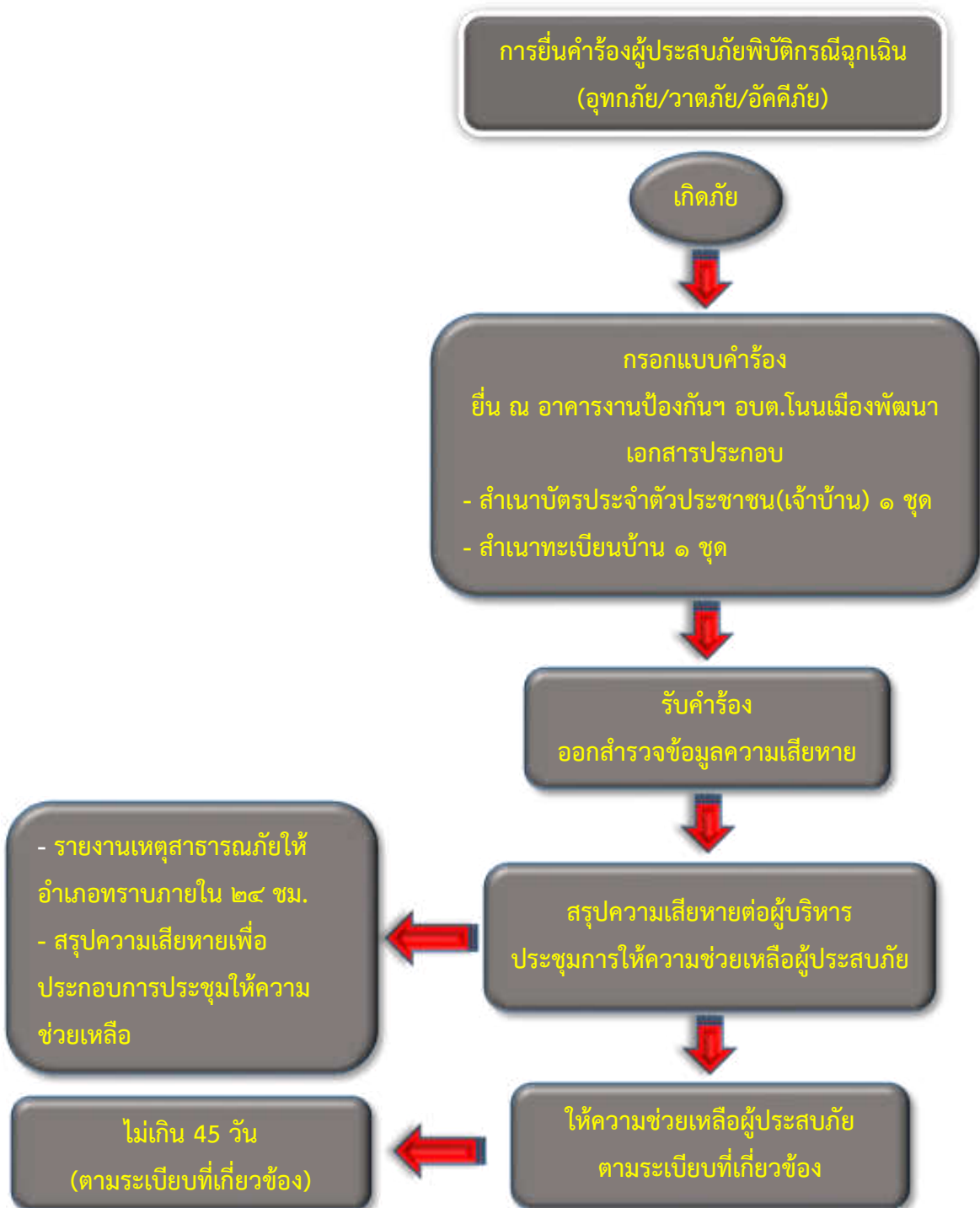


ขั้นตอนและแบบฟอร์มคำร้องการขอรับความช่วยเหลือสาธารณภัย

๑. เมื่อเกิดภัย ให้ผู้ประสบภัยรีบมายื่นคำร้อง หลังเกิดภัย โดยยื่นคำร้อง ณ อาคารงานป้องกันและบรรเทาสาธารณภัยองค์การบริหารส่วนตำบลโนนเมืองพัฒนา

๒. ให้จัดเตรียมเอกสารในการยื่นคำร้อง ประกอบไปด้วย

- สำเนาบัตรประจำตัว ประชาชน จำนวน ๑ ฉบับ
- สำเนาทะเบียนบ้าน จำนวน ๑ ฉบับ



แบบลงทะเบียนขอความช่วยเหลือของประชาชน
องค์การบริหารส่วนตำบลโนนเมืองพัฒนา อำเภอด่านขุนทด จังหวัดนครราชสีมา

วันที่.....เดือน.....พ.ศ.

ข้าพเจ้า (นาย/นาง/นางสาว).....นามสกุล.....อายุ.....ปี

อยู่บ้านเลขที่.....หมู่ที่.....ซอย.....ถนน.....

ตำบลโนนเมืองพัฒนา อำเภอด่านขุนทด จังหวัดนครราชสีมา โทรศัพท์.....

หมายเลขประจำตัวประชาชน

บุคคลที่สามารถติดต่อได้ (นาย/นาง/นางสาว).....นามสกุล.....

เบอร์ติดต่อ..... มีความประสงค์ขอให้องค์การบริหารส่วนตำบลโนนเมืองพัฒนา

ดำเนินการช่วยเหลือดังนี้

๑.ประเภทการช่วยเหลือ

๑.๑ ด้านสาธารณสุข (ระบุปัญหา/ความเดือดร้อนที่เกิดขึ้น).....

๑.๒ ด้านการส่งเสริมและพัฒนาคุณภาพชีวิต (ระบุปัญหา/ความเดือดร้อนที่เกิดขึ้น).....

๑.๓ ด้านการป้องกันและควบคุมโรคติดต่อ (ระบุปัญหา/ความเดือดร้อนที่เกิดขึ้น).....

๑.๔ ด้านอื่นๆ (ระบุปัญหา/ความเดือดร้อนที่เกิดขึ้น).....

๒. ข้าพเจ้าจึงขอความช่วยเหลือ (ระบุปัญหา/ความเดือดร้อนที่เกิดขึ้น)

.....
.....
.....
.....

๓. ข้าพเจ้าได้แนบเอกสารหลักฐานที่เกี่ยวข้องมาแล้ว จำนวน.....ฉบับ

ข้าพเจ้าขอรับรองว่าข้อความดังกล่าวข้างต้นเป็นความจริงทุกประการ

(ลงชื่อ).....ผู้ยื่นคำขอ

(.....)

(ลงชื่อ).....เจ้าหน้าที่ผู้รับคำขอ

(.....)

เอกสารประกอบคำร้อง

- สำเนาทะเบียนบ้าน (เจ้าบ้าน) ๑ ชุด

- สำเนาบัตรประชาชน ๑ ชุด

แบบคำร้องขอ

ตามกฎกระทรวงกำหนดหลักเกณฑ์และวิธีการชดเชยความเสียหายแก่ผู้เสียหายจากสาธารณภัย

เขียนที่.....

(ส่วนที่ยื่นให้แก่เจ้าหน้าที่)

วันที่.....เดือน.....พ.ศ.

๑. ข้อมูลผู้เสียหาย

๑.๑ ชื่อบุคคล.....อายุ.....ปี บัตรประจำตัวประชาชน/หนังสืออื่นๆที่
ทางราชการออกให้ (ระบุ).....เลขที่.....วันสิ้นอายุ.....
ที่อยู่เลขที่.....หมู่ที่.....ตำบลโนนเมืองพัฒนา อำเภอด่านขุนทด จังหวัดนครราชสีมา
โทรศัพท์.....โทรสาร.....โทรสารมือถือ.....

๑.๒ ชื่อนิติบุคคล.....ทะเบียนเลขที่.....ที่อยู่เลขที่.....
หมู่ที่..... ตำบลโนนเมืองพัฒนา อำเภอด่านขุนทด จังหวัดนครราชสีมา
โทรศัพท์.....โทรสาร.....โทรศัพท์มือถือ.....

๒. วันที่เกิดเหตุ.....เวลา.....สถานที่.....
ตำบลโนนเมืองพัฒนา อำเภอด่านขุนทด จังหวัดนครราชสีมา
ความเสียหายที่เกิดขึ้น.....

๓.มูลค่าความเสียหายเป็นเงิน จำนวน.....บาท (.....)

๔.เอกสารหลักฐานและภาพถ่ายประกอบคำร้อง จำนวน.....แผ่น/ฉบับ (ที่แนบมาด้วย) ได้แก่

จึงขอให้ทางราชการชดเชยความเสียหายที่เกิดขึ้นแก่ทรัพย์สินของผู้เสียหายด้วย

(ลงชื่อ).....ผู้ยื่นคำร้อง

(.....)

.....คลิกตามรอยปรุ.....

(ส่วนนี้มอบให้ผู้ยื่นคำร้องขอ)

ใบรับคำร้อง

เลขที่...../.....

ได้รับคำร้องขอจาก.....เมื่อวันที่.....

ซึ่งขอให้ทางราชการชดเชยความเสียหายที่เกิดขึ้นแก่ทรัพย์สินจากเหตุการณ์.....
.....เมื่อวันที่.....

(ลงชื่อ).....ผู้รับคำร้อง

(.....)

ตำแหน่ง.....

หน่วยงาน องค์การบริหารส่วนตำบลโนนเมืองพัฒนา

(เมื่อมาติดต่อโปรดนำใบรับคำขอมาแสดงด้วย)

เขียนที่.....

วันที่.....เดือน.....พ.ศ.

เรื่อง รายงานการเกิดเหตุด่วนสาธารณภัย

เรียน นายกองค้การบริหารส่วนตำบลโนนเมืองพัฒนา

๑. ชนิดของภัย อุทกภัย อัคคีภัย วาตภัย อื่นๆ(ระบุ).....

๒. ภัยเกิดวันที่.....เวลา.....น. ภัยสิ้นสุดวันที่.....เวลา.....น.

๓. ราษฎรที่ประสบภัย/สถานที่เกิดภัย

๓.๑ ชื่อ - สกุล.....อายุ.....ปี อยู่บ้านเลขที่.....หมู่ที่.....

ได้รับความเดือดร้อนโดยสรุป ได้แก่.....

๓.๒ ชื่อ - สกุล.....อายุ.....ปี อยู่บ้านเลขที่.....หมู่ที่.....

ได้รับความเดือดร้อนโดยสรุป ได้แก่.....

๓.๓ ชื่อ - สกุล.....อายุ.....ปี อยู่บ้านเลขที่.....หมู่ที่.....

ได้รับความเดือดร้อนโดยสรุป ได้แก่.....

๓.๔ ชื่อ - สกุล.....อายุ.....ปี อยู่บ้านเลขที่.....หมู่ที่.....

ได้รับความเดือดร้อนโดยสรุป ได้แก่.....

ดังนั้น จึงขอความอนุเคราะห์ห้กองค้การบริหารส่วนตำบลโนนเมืองพัฒนา ได้โปรดสำรวจ
ความเสียหายและพิจารณาให้ความช่วยเหลือต่อไป

จึงเรียนมาเพื่อโปรดทราบและพิจารณาดำเนินการต่อไป

ขอแสดงความนับถือ

(ลงชื่อ).....ผู้รายงาน

(.....)

ตำแหน่ง.....

ขั้นตอนและแบบฟอร์มการขอรับการช่วยเหลือผู้ประสบภัยแล้ง

๑. ยื่นคำร้อง ณ อาคารงานป้องกันฯ อบต.โนนเมืองพัฒนา พร้อมแนบเอกสารประกอบ

๒. เอกสารประกอบด้วย

- สำเนาทะเบียนบ้าน จำนวน ๑ ฉบับ
- สำเนาบัตรประชาชน จำนวน ๑ ฉบับ

๓. เมื่อเจ้าหน้าที่รับคำร้อง จะดำเนินการรายงานผู้บังคับบัญชาให้ทราบ

๔. ดำเนินการช่วยเหลือผู้ประสบภัย โดยเจ้าหน้าที่จะติดต่อผู้ประสบภัย เพื่อดำเนินการจัดส่งน้ำให้กับผู้ประสบภัย (กรณีที่มีผู้ประสบภัยจำนวนมาก จำเป็นต้องเป็นไปตามลำดับการยื่นคำร้อง)

หมายเหตุ

องค์การบริหารส่วนตำบลโนนเมืองพัฒนา มีรถบรรทุกน้ำเอนกประสงค์ จำนวน คัน ขนาดบรรจุ 12,000 ลิตร สามารถให้บริการส่งน้ำแก่ผู้ประสบภัยได้ จำนวน 2 เที่ยว/วัน





แบบคำร้องขอสนับสนุนรถบรรทุกน้ำ

เขียน.....

อำเภอตำบลขุนทด จังหวัดนครราชสีมา 30210

วันที่.....

เรื่อง ขอสนับสนุนรถบรรทุกน้ำ

เรียน นายองค์การบริหารส่วนตำบลโนนเมืองพัฒนา

ข้าพเจ้า.....อยู่บ้านเลขที่.....หมู่ที่.....บ้าน.....

ตำบลโนนเมืองพัฒนา อำเภอตำบลขุนทด จังหวัดนครราชสีมา เบอร์โทรศัพท์.....

มีความประสงค์ที่จะขอสนับสนุนรถบรรทุกน้ำ ขององค์การบริหารส่วนตำบลโนนเมืองพัฒนา

เพื่อ.....

จึงเรียนมาเพื่อโปรดพิจารณา

ขอแสดงความนับถือ

ลงชื่อ.....ผู้ร้องขอ

(.....)

<p>เรียน นายองค์การบริหารส่วนตำบลโนนเมืองพัฒนา</p> <p>- ได้ดำเนินการจัดรถบรรทุกน้ำให้สนับสนุน</p> <p>(ลงชื่อ).....เจ้าหน้าที่</p> <p>(.....)</p> <p>ตำแหน่ง.....</p> <p>ในวันที่...../...../.....</p> <p>*หมายเหตุ รถบรรทุกน้ำได้ครั้งละ 6,000 ลิตร/เที่ยว</p>	<p>ความเห็นผู้อำนวยการกองคลัง</p> <p>.....</p> <p>(ลงชื่อ).....</p> <p>(นางสาวกัญญาภัค เดชขจรปัญญา)</p> <p>ผู้อำนวยการกองคลัง</p> <p>ความเห็นปลัดองค์การบริหารส่วนตำบล</p> <p>.....</p> <p>ลิบเอก.....</p> <p>(ยุทธภูมิ ชันทอง)</p> <p>ปลัดองค์การบริหารส่วนตำบลโนนเมืองพัฒนา</p> <p>ความเห็นนายกองค์การบริหารส่วนตำบล</p> <p>.....</p> <p><input type="checkbox"/> อนุญาต <input type="checkbox"/> ไม่อนุญาต</p> <p>(ลงชื่อ).....</p> <p>(นายเต็ม พันชนะ)</p> <p>นายกองค์การบริหารส่วนตำบลโนนเมืองพัฒนา</p>
--	--

คำร้องทั่วไป

เขียนที่.....

วันที่..... เดือน พ.ศ.

เรื่อง.....

เรียน นายกองค้การบริหารส่วนตำบลโนนเมืองพัฒนา

ข้าพเจ้า.....อายุปี สัญชาติ

เชื้อชาติ.....ภูมิลำเนาอยู่บ้านเลขที่.....หมู่ที่.....ตำบล.....

อำเภอ.....จังหวัด.....เบอร์โทร.....

มีความประสงค์.....

ตั้งแต่วันที่.....เดือน..... พ.ศ. เป็นต้นไป

จึงเรียนมาเพื่อโปรดทราบ

ขอแสดงความนับถือ

ลงชื่อ.....ผู้ยื่นคำร้อง

.....

(ลงชื่อ).....เจ้าหน้าที่

(นายยุทธยา กุลภา)

ตำแหน่ง นักจัดการงานทั่วไปชำนาญการ

(ลงชื่อ).....

(นางสาวธัญชนก สมณชื่น)

ตำแหน่ง หัวหน้าสำนักปลัด

(ลงชื่อ)สืบเอก.....

(ยุทธภูมิ ชันทอง)

ตำแหน่ง ปลัดองค์การบริหารส่วนตำบลโนนเมืองพัฒนา

พัฒนา

(ลงชื่อ).....

(นายเต็ม พันชนะ)

ตำแหน่ง นายกองค้การบริหารส่วนตำบลโนนเมือง

วันที่.....

วันที่.....



งานป้องกันและบรรเทาสาธารณภัย

แบบคำร้องขอสนับสนุนรถบรรทุกน้ำ

เขียน.....

อำเภอ..... จังหวัดนครราชสีมา 30210

วันที่.....

เรื่อง ขอสนับสนุนรถบรรทุกน้ำ

เรียน นายองค์การบริหารส่วนตำบลโนนเมืองพัฒนา

ข้าพเจ้า..... อยู่บ้านเลขที่..... หมู่ที่.....
บ้าน..... ตำบล..... อำเภอ..... จังหวัดนครราชสีมา 30210
เบอร์โทรศัพท์..... มีความประสงค์ที่จะขอสนับสนุนรถบรรทุกน้ำ ขององค์การบริหารส่วนตำบล
โนนเมืองพัฒนา เพื่อ.....

จึงเรียนมาเพื่อโปรดพิจารณา

ขอแสดงความนับถือ

ลงชื่อ.....ผู้ร้องขอ
(.....)

<p>เรียน นายองค์การบริหารส่วนตำบลโนนเมืองพัฒนา - ได้ดำเนินการจัดรถบรรทุกน้ำให้สนับสนุน</p> <p>(ลงชื่อ).....เจ้าหน้าที่ (.....) ตำแหน่ง..... ในวันที่...../...../.....</p>	<p>ความเห็นหัวหน้ากองคลัง</p> <p>.....</p> <p>(ลงชื่อ)..... (นางสาวกัญญาภัค เดชขจรปัญญา) หัวหน้ากองคลัง</p> <p>ความเห็นปลัดองค์การบริหารส่วนตำบล</p> <p>.....</p>
---	---